

MAISON DE VENTE TAJAN
37, rue des Mathurins
PARIS VIII ème

Mardi 9 JUIN 2026 à 16h

COLLECTION D'ÉTAINS
DES XVII et XVIII ème s

Au marteau, Me Elsa KOZLOWSKI, commissaire-priseur
01 53 30 30 30

Assisté de Jean-Claude COMMENCHAL, expert des lots 502 à 515
02 32 57 14 95 et 06 07 11 2035
Jc.commenchal@orange.fr

Horaires d'exposition

Vendredi 5 de lundi 8 de 10 à 18h
Samedi 6 et dimanche 7 de 11 à 18h
Mardi 9 de 10 à 14h



72
BORDEAUX

ECUELLE en étain à oreilles en console et couvercle mamelonné à prise figurant une effigie d'impératrice, à décor de coquilles et frise de motifs géométriques.

Poinçon de contrôle incomplètement lisible : F / B / 94 (pour 1694)

Poinçon de Pierre CAMBARON reçu maître avant 1709 : clés en sautoir / tiare / P.C / B.

Longueur : 27,8 cm.

BORDEAUX, Circa 1700.

En très bel état et de belle qualité de matière.

Bibliographie : « Etains et maîtres potiers d'étain - Bordeaux, 1600-1900 » par Philippe Boucaud

600/800



73

LYON

Grande SAUPOUDREUSE en étain de forme balustre à piédouche à base chantournée et bouchon vissé et ajouré sommé d'une toupie, à décor en léger relief de rinceaux feuillagés, palmettes, fleurons, croix pattée et motifs volutés.

Poinçonnage :

1°- Poinçon de contrôle : FF couronnées / DE LYON / 1741.

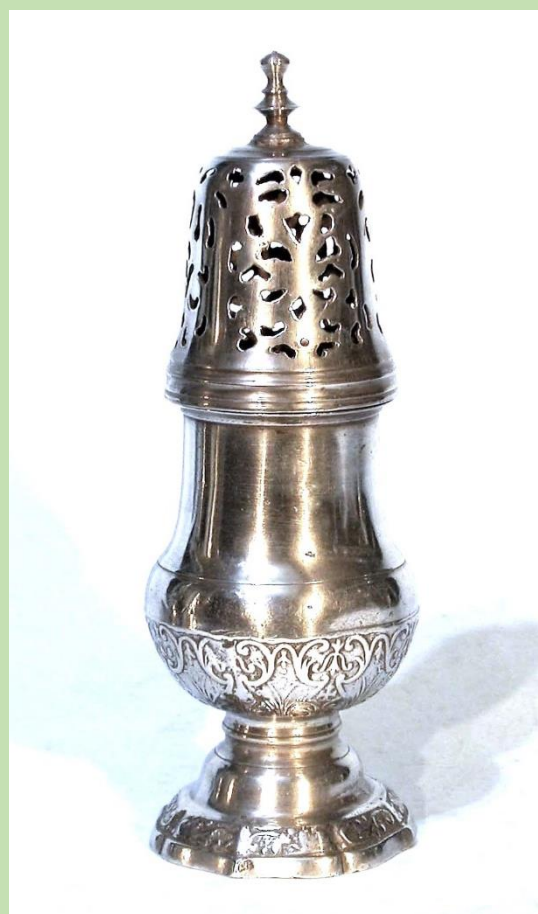
2°-Poinçon de Lazare FAVRE reçu maître avant 1743 : FIN / croissant / fleurette / L.F.

Hauteur : 23,3 cm.

LYON, Entre 1743 et 1748.

L'un des plus beaux modèles de la production française en parfait état et de très grande dimension.

Aucun poinçon de contrôle entre les millésimes de 1743 et de 1748 n'a été relevé à ce jour à Lyon. Il est effet très courant de constater que l'édit de Louis XIV de 1691 instaurant ces contrôles qui devaient être actualisés chaque année n'a pas été respecté rigoureusement. Ici cependant l'existence de celui de 1748 permet de borner la datation.



1000/1500



74

LYON

PLAT en étain fondu et forgé à bord rond et aile unie dit « à la cardinal ».

Poinçon de Jean 1^{er} CHABROL reçu maître en 1666 : lion rampant à gauche / lis / IEAN CHABROL.

Diamètre : 31 cm.

LYON, Dernier tiers du XVII^{ème} s

En parfait état, de belle qualité et porteur d'un poinçon parfaitement lisible.

Il présente au revers de belles facettes de martelage témoins de cette difficile technique destinée à renforcer la rigidité du métal.

Précisons que cette forme italienne à aile large a été introduite en France par le cardinal Mazarin.

300/400

74

LYON

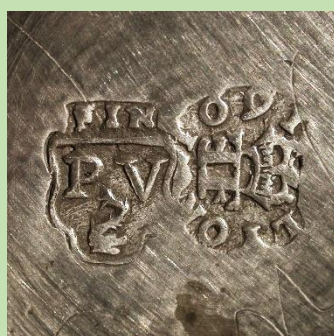
SAUPOUDREUSE en étain, de forme balustre à piédouche à godrons et couvercle reperlé de rosaces rehaussées de traits de gravure.

Poinçon de contrôle : FF couronnées / LYON

/ 1691. Rare poinçon de Pierre VERNAY reçu maître vers 1693 : FIN / P.V / dauphin.

Hauteur : 20,8 cm.

LYON, Entre 1691 et 1694



Rare, bien poinçonné et en très bel état, quelques taches à la moulure inférieure du bouchon sont signalées. Le vissage est un peu usé mais encore fonctionnel.

Selon l'édit royal de 1691 le poinçon de contrôle devait en principe être actualisé à chaque millésime, en fait cette réglementation n'a pas été respectée parfaitement. On ne connaît à Lyon aucun contrôle des années 1692 et 1693.

Ces grandes saupoudreuses, quel que soit le matériau, orfèvrerie, faïence, verrerie, étain, sont rares et recherchées et sont souvent l'un des fleurons d'une collection. Plusieurs exemplaires sont reproduits dans les ouvrages suivants :

Bibliographie :

"La poterie d'étain en France » de Roger Verdier

"Etains français des XVII et XVIII ème s » par B.A Douroff

900/1100



76

TOULOUSE

Belle et grande AIGUIERE en étain dite « en casque de Mars », à gorge en S à bec joliment formé, piédouche mouvementé et mouluré surmonté d'un nœud ; elle est munie d'une anse à crose drapée et longs godrons. Le culot est orné d'une frise de languettes en relief.

Poinçon de contrôle : FF couronnées / 1709 / TOL (FF pour "étain fin" et TOL pour Tolosa, ancienne appellation de la ville.

Hauteur : 28,3 cm.

TOULOUSE, Première moitié du XVIII ème s

Très rare modèle du type III en très bel état, de petites fissures au bord de la gorge sont signalées ; il présente une variante d'anse du type II (§ René Richard : « Potiers d'étain de l'ancien Languedoc et du Roussillon). Il s'agit là de l'un des très beaux modèles d'orfèvrerie d'étain française.

À TOULOUSE, l'édit royal de 1691 instaurant le poinçon de contrôle n'a pas été respecté et nous ne connaissons que ceux de 1691, 1695, 1699, 1700 et 1709, alors qu'il devait être actualisé à chaque nouveau millésime. Cette ville n'est d'ailleurs pas la seule du royaume dans ce cas. La présence sur un objet de ce poinçon de 1709 ne permet donc pas de dater précisément ceux qui en sont porteurs.

900/1200

77

PORTUGAL (PORTO)

Très rare PICHET balustre en étain à base cylindrique et pied en doucine, gobelet en quart de rond, couvercle bombé à pucier uni incurvé.

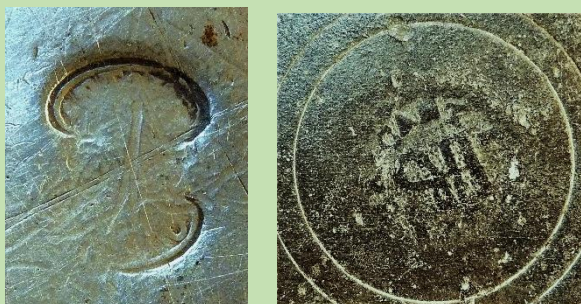
Poinçon de propriété (?) peu lisible apposé sur le couvercle.

Poinçon meurtri très incomplètement lisible au fond extérieur de Joze Antonio FRIAS actif dès 1701.

Hauteur : 24,7 cm.

PORTUGAL (PORTO), Première moitié du XVIII ème s

Pièce de typologie médiévale en bon état, en patine marbrée. Ce pichet n'a pas été récuré depuis de nombreuses décennies...Il pourra l'être par mes soins si l'acquéreur le souhaite, sans surcoût, pour lui redonner son aspect brillant d'origine.



Les poinçons volontairement meurtris l'ont été à certaines époques de l'Histoire quand il pouvait s'avérer bien dangereux de posséder chez soi des objets porteurs de symboles royaux, ici une couronne...Le même constat a été fait en France de nombreuses fois à la fin du XVIII ème s

Les productions de cette provenance sont rarissimes (même là-bas... !) et le plus souvent non poinçonnées. En effet, alors que l'Espagne a approvisionné une grande partie de l'Europe en minerai d'étain, les étains espagnols et portugais sont de la plus insigne rareté.

Pièce identique et poinçon reproduits dans « Estanhos portugueses » de Rolando van Zeller (Voir les trois dernières photographies)

500/800

**78****JOINVILLE ou MONTBARD**

Elégante et grande CIMARRE en étain de forme balustre à haut piédouche, gobelet en quart de rond, couvercle bombé à toupie et poucier à glands, munie d'une anse fixe et d'une ballante

en accolade.

Poinçon de maître répertorié mais ici incomplètement frappé et usé de Philibert LESPINETTE reçu maître vers 1680 : marteau couronné / (P).(L).N.

Au fond extérieur, le poinçon de contrôle comportant très probablement un symbole royal à été volontairement meurtri durant l'époque révolutionnaire.

Hauteur : 28,8 cm.

JOINVILLE ou MONTBARD, Fin du XVII ème s.

Ce maître a été actif dans ces deux centres et le poinçon de contrôle illisible ne permet donc pas de préciser celui d'où est issue cette cimarre.

En très bel état.

Les cimarres ont été produites essentiellement en Champagne, nous en avons cependant constaté quelques exemplaires en Ile-de-France et en Franche-Comté. Elles

étaient destinées au service du vin à la table lorsque l'on souhaitait honorer particulièrement ses convives.

Celle présentée ici a été obtenue selon la technique de la fonte longitudinale en usage jusque vers les années 1700. On distingue en effet à l'intérieur les deux soudures verticales des deux parties symétriques sorties du moule composé de deux coquilles, ainsi qu'au fond intérieur la pastille venant obstruer le trou laissé par l'axe central du moulage. Ensuite, dès le tout début du XVIII^{ème} s les maîtres ont abandonné cette technique et adopté celle de la fonte radiale.

1100/1400

79**LYON**

AIGUIÈRE en étain, de forme balustre à gorge évasée, bec pincé et piédouche orné d'une frise de godrons. Elle est munie d'une anse à chenille richement moulurée, volutée et cannelée,

Poinçon de Michel FAVRE reçu maître vers 1784 : C / étoile / (MICHE)L FAVRE. (Le C signifiant étain commun).

Hauteur : 24 cm

LYON, Fin du XVIII^{ème} ou tout début du XIX^{ème} siècle

En très bon état et porteuse d'un poinçon de maître inédit



500/700

**80****BESANÇON**

AIGUIÈRE en étain à col horizontal, corps évasé monté sur un piédouche circulaire orné de petits godrons, bec verseur mouluré et anse en C à crosse drapée. Poinçon de contrôle aux armes de la ville : aigle aux colonnes. Poinçon de Claude-Antoine GONELLE reçu maître en

1737 : marteau couronné / C.A.G / 1737

Hauteur : 25 cm

BESANÇON, Milieu du XVIII^{ème} s

En très bon état, une reprise d'usage sur un côté du bec verseur est signalée

600/900



81

BAMBERG

Grande CHOPE CORPORATIVE des boulangers, en étain de forme tronconique à couvercle bombé sommé d'un lion assis présentant un écusson ovale mouluré et gravé. Elle est munie d'une anse cordée, d'un important poucier lenticulaire et repose sur trois pied-boule identiques au poucier.

Poinçon attribué à Stephan MULTZ reçu maître vers 1600, cité par Erwin HINTZE, T 5, Ref 372, dans « Die Deutschen Zinngiesser und ihre Marken » : b / S.M / 20 (b pour Bamberg et 20 pour 1620)

Hauteur : 45,5 cm.

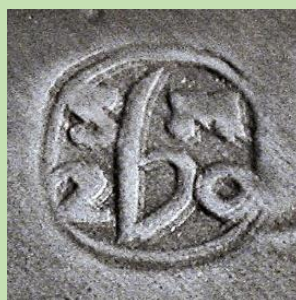
BAMBERG (Région de Nuremberg), première moitié du XVII^{ème} s.

Pièce en très bon état, une consolidation de l'un des patins médiocrement exécutée mais invisible en présentation est signalée.

L'écusson daté de 1727 a été gravé postérieurement.

Ces grandes chopes étaient souvent gravées des noms et prénoms des maîtres-jurés de la corporation.

800/1100



82

DRESDE

Très rare CHOPE en étain dite « Rörhken » (ou Rörcken) de forme tronconique, large pied en doucine, couvercle surélevé à toit plat et poucier sphérique. La base de l'anse est ornée d'un écusson.

Elle est gravée en plein d'un attribut corporatif (?) figurant un cœur de la Passion couronné et flanqué de deux lions rampants accompagnés d'une suite de patronymes et de la date commémorative d'un cinquantenaire : 1699.

Le couvercle porte une mention gravée : PETER KRÖGER, nom du propriétaire de la chope ou d'un garde-juré.

Poinçonnage :

1°- de Johann Christian BEUTRICH reçu maître en 1749, apposé deux fois.

2°- poinçon de ville incomplètement apposé.

Hauteur : 21,6 cm.

DRESDE, Milieu du XVIII ème s

En parfait état.

Quelques exemplaires de même typologie sont conservés au Landesmuseum de Schleswig et au Lübeck Museum.

Bibliographie :

« Die Deutschen Zinngiesser und ihre Marken » d'Erwin Hintze, qui reproduit ces poinçons.

« Zinn » par Hanns-Ulrich Haedeke

700/900



83**FRANCE**

Très rare ensemble de RÉSERVES à Saintes Huiles en étain de forme balustre à piédouche, goulot cylindrique fermant à bouchon vissé. Elles sont marquées O.C, O.S et O.I (pour Oleum Cathecumenorum, Oleum Sanctum et Oleum Infirmorum) présentées dans leur coffret d'origine en bois naturel compartimenté.

Hauteur des ampoules : 18,5 cm.

Dimensions du coffret : 22,4 x 27,6 x 10,2 cm

FRANCE, Fin du XVIII ème s

Il s'agit probablement des réserves paroissiales ou de doyenné destinées à fournir les ampoules des coffrets aux Saintes Huiles des églises environnantes.

De petites différences habituelles de finition sont signalées.

Une seule ampoule est sommée d'une croix, repère visuel d'origine ou d'apport postérieur. Les deux autres ne portent aucune trace de croix manquante.

Bibliographie : « Les étains religieux » » par l'abbé Paul Bidault

800/1100

**84****VEVEY**

AIGUIERE en étain appelée « Stegkanne » de forme balustre à piédouche, long déversoir à pans et clapet relié au col par un bras mouluré, couvercle à toupie et poucier en S à crête moulurée. Anse à décrochement. Marque de propriété gravée : H.S.H / 1762. Poinçon de Pierre André UTIN reçu maître vers 1715 : lion rampant couronné / ANDR(E) (UTI)N/ 1736. Hauteur : 30,4 cm.

VEVEY (SUISSE), Milieu du XVIII ème s.

En très bon état, brillante. Ce type d'aiguière est probablement né aux Pays-Bas à l'époque médiévale. On en retrouve plus tard une typologie proche dans les natures mortes de Rembrandt par exemple.

Bibliographie : « Die Zinngiesser der Schweiz und ihre Marken » de Schneider et Kneuss « Zinn » par Hanns-Ulrich Haedeke

700/900



85

OEHRINGEN (Proche de Nuremberg)

Grande CRUCHE en étain dite « de Communion », de forme balustre à haut piédouche, long col évasé à couvercle surélevé à toit plat, orné en plein de côtes torses. Le bec verseur est très richement orné d'un motif « rocaille » et d'une anse mouvementée composée de rinceaux feuillagés surmonté d'un haut poucier incurvé à crête en bâtonnet.

Poinçon de Johann Adam GWINNER reçu maître en 1754 : ange à la balance / I.A.G.

Hauteur : 36 cm.

OEHRINGEN (Proche de Nuremberg), Avant 1782

En très bon état.

Bibliographie :

« Die Deutschen Zinngiesser und ihre Marken » d'Erwin Hintze

« Zinn » par Hanns-Ulrich Haedeke

400/600



86

LYON

CRUCHE À LAIT en étain appelée « Dourne », de forme ovoïdale à piédouche mouluré, gorge cylindrique, couvercle semi circulaire à charnière, anse verticale fixe et déversoir à tête de volatile. Poinçonnage de Nicolas SCHWALLER reçu maître vers 1800 : 1°- ETIN DANGLETERRE. 2°- FIN couronnées / N.S.

Hauteur : 34,7 cm.

LYON, Début du XIX ème s

Belle fonte massive en bon état.

Une soudure d'étanchéité à la jonction du corps et du déversoir ainsi qu'une zone de piqûres en bas de la panse sur une face

350/400



FIN DU CATALOGUE